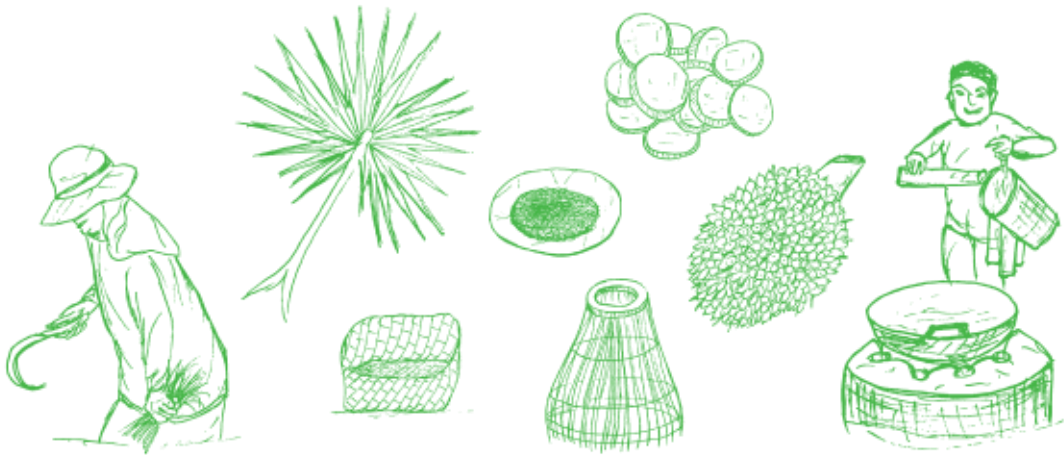




ฐานข้อมูลภูมิปัญญาท้องถิ่น



องค์การบริหารส่วนตำบลระวัง

ตำบลระวัง อำเภอระวิง จังหวัดปัตตานี

คำนำ

รัฐธรรมนูญแห่งราชอาณาจักรไทย พุทธศักราช ๒๕๖๐ มาตรา ๕๗ รัฐต้อง (๑) อนุรักษ์ ฟื้นฟู และ ส่งเสริมภูมิปัญญาท้องถิ่น ศิลปะ วัฒนธรรม ขนบธรรมเนียมและจารีตประเพณีอันดีงามของท้องถิ่นและของชาติ และจัดให้มีพื้นที่สาธารณะสำหรับกิจกรรมที่เกี่ยวข้อง รวมทั้งส่งเสริมและสนับสนุนให้ประชาชน ชุมชน และ องค์กรปกครองส่วนท้องถิ่น ได้ใช้สิทธิและมีส่วนร่วมในการดำเนินการ ภูมิปัญญาไทยมีความสำคัญอย่างยิ่ง ช่วยสร้างชาติให้เป็นปึกแผ่นมั่นคง สร้างความภาคภูมิใจและศักดิ์ศรี เกียรติภูมิ แก่คนไทย สามารถประยุกต์หลักธรรมคำสอนทางศาสนาเข้ากับชีวิตได้อย่างเหมาะสมสร้างความสมดุล ระหว่างคนกับสังคม และธรรมชาติได้อย่างยั่งยืน ช่วยเปลี่ยนแปลงปรับปรุงวิถีชีวิตของคนไทยให้เหมาะสมตามยุค กองการศึกษา ศาสนาและวัฒนธรรม องค์กรบริหารส่วนตำบลจะรังได้เล็งเห็นความสำคัญของ ภูมิปัญญาท้องถิ่น จึงได้จัดทำโครงการสำรวจข้อมูลภูมิปัญญาท้องถิ่นปราชญ์ชาวบ้าน หรือปราชญ์ท้องถิ่นเพื่อให้ ข้อมูลภูมิปัญญาท้องถิ่น ปราชญ์ชาวบ้าน หรือปราชญ์ท้องถิ่น เพื่อสืบสานและอนุรักษ์ภูมิปัญญาท้องถิ่นที่สำคัญ และมีประโยชน์ไว้ไม่ให้สูญหายไปจากชุมชน และหวังว่าเป็นอย่างยิ่งว่าฐานข้อมูลภูมิปัญญาท้องถิ่น ปราชญ์ ชาวบ้าน หรือ ปราชญ์ท้องถิ่นฉบับนี้จะเป็นประโยชน์ต่อสาธารณชนในการศึกษาภูมิปัญญาท้องถิ่น ปราชญ์ ชาวบ้านหรือปราชญ์ท้องถิ่นต่อไป

ประเภทของภูมิปัญญาท้องถิ่น

ภูมิปัญญาท้องถิ่น หมายถึงทุก สิ่งทุกอย่างที่ชาวบ้านคิดค้นขึ้น แล้วนำมาปรับปรุงแก้ไขพัฒนา แก้ปัญหา เป็นทั้งสติปัญญาและองค์ความรู้ทั้งหมดของชาวบ้าน ดังนั้น จึงมีความครอบคลุมเนื้อหาสาระและ แนวทางดำเนินชีวิต ในวงกว้าง ภูมิปัญญาท้องถิ่นประกอบไปด้วยองค์ความรู้ในหลายวิชา ดังที่ สำนักงาน คณะกรรมการการศึกษาแห่งชาติ (๒๕๔๑) ได้จำแนกไว้รวม ๑๐ สาขา คือ

๑.สาขาเกษตรกรรม หมายถึง ความสามารถในการผสมผสานองค์ความรู้ทักษะ และเทคนิคด้าน การเกษตรกับ เทคโนโลยี โดยการพัฒนานบนพื้นฐานคุณค่าดั้งเดิม ซึ่งคนสามารถพึ่งพาตนเองในสภาวะการณ์ต่างๆ ได้ เช่น การทำ การเกษตรแบบผสมผสาน การแก้ปัญหาการเกษตรเป็นต้น

๒.สาขาอุตสาหกรรมและหัตถกรรม (ด้านการผลิตและการบริโภค) หมายถึง การรู้จักประยุกต์ใช้ เทคโนโลยีสมัยใหม่ในการแปรรูปผลผลิต เพื่อชะลอการนำเข้าตลาด เพื่อแก้ปัญหาด้านการบริโภคอย่างปลอดภัย ประหยัด และเป็นธรรมอันเป็นกระบวนการให้ชุมชนท้องถิ่นสามารถพึ่งตนเองทางเศรษฐกิจได้ ตลอดทั้งการผลิต และการจัดจำหน่าย ผลผลิตทางหัตถกรรม เช่น การรวมกลุ่มของกลุ่มโรงงานยางพารา กลุ่มโรงสี กลุ่มหัตถกรรม เป็นต้น

๓.สาขาการแพทย์ไทย หมายถึง ความสามารถในการจัดการป้องกันและรักษาสุขภาพของคนในชุมชน โดยเน้น ให้ชุมชนสามารถพึ่งพาตนเองทางด้านสุขภาพและอนามัยได้

๔.สาขาการจัดการทรัพยากรธรรมชาติและสิ่งแวดล้อม หมายถึง ความสามารถเกี่ยวกับการจัดการ ทรัพยากรธรรมชาติและสิ่งแวดล้อม ทั้งอนุรักษ์ การพัฒนา และใช้ประโยชน์จากคุณค่าของทรัพยากรธรรมชาติ และ สิ่งแวดล้อมอย่างสมดุลและยั่งยืน

๕.สาขากองทุนและธุรกิจชุมชน หมายถึงความสามารถในด้านบริหารจัดการค้าการสะสมและบริการ กองทุน และธุรกิจชุมชน ทั้งที่เป็นเงินตราและโภคทรัพย์เพื่อเสริมชีวิตความเป็นอยู่ของสมาชิกในชุมชน

๖. สาขาสวัสดิการ หมายถึง ความสามารถในการจัดสวัสดิการในการประกันคุณภาพชีวิตของคนให้เกิด ความมั่นคงทางเศรษฐกิจ สังคม และ วัฒนธรรม

๗. สาขาศิลปกรรม หมายถึง ความสามารถในการผลิตผลงานทางด้านศิลปะสาขาต่างๆ เช่น จิตรกรรม ประติมากรรม วรรณกรรม ทัศนศิลป์ คีตศิลป์ เป็นต้น

๘. สาขาจัดการ หมายถึง ความสามารถในการบริหารการจัดการดำเนินงานด้านต่างๆ ทั้งขององค์กรชุมชน องค์กรทางสังคมอื่นๆ ในสังคมไทย เช่น การจัดการองค์กรของกลุ่มแม่บ้านระบบผู้เฒ่าผู้แก่ในชุมชน เป็นต้น กรณี ของการจัดการศึกษาเรียนรู้ นับได้ว่าเป็นภูมิปัญญาสาขาการจัดการที่มีความสำคัญ เพราะการจัดการศึกษาเรียนรู้ ดี หมายถึงกระบวนการเรียนรู้ พัฒนาและถ่ายทอดความรู้ภูมิปัญญาไทยที่มีประสิทธิภาพ

๙. สาขาภาษาและวรรณกรรม หมายถึง ความสามารถผลิตผลงานเกี่ยวกับด้านภาษา ทั้ง ภาษาถิ่น ภาษาโบราณ ภาษาไทย และการใช้ภาษา ตลอดทั้งด้านวรรณกรรมทุกประเภท

๑๐. สาขาศาสนาและประเพณี หมายถึง ความสามารถประยุกต์และปรับใช้หลักธรรมคำสอนทางศาสนา ความเชื่อและประเพณีดั้งเดิมที่มีคุณค่าให้เหมาะสมต่อการประพฤติปฏิบัติให้บังเกิดผลดีต่อบุคคลและสิ่งแวดล้อม เช่น การถ่ายทอดหลักศาสนา ประเพณีทำบุญขึ้นบ้านใหม่ ประเพณีการแข่งขันว่าว เป็นต้น

ทั้งนี้องค์การบริหารส่วนตำบลจะรังหวังเป็นอย่างยิ่งว่าการจัดทำฐานข้อมูลภูมิปัญญาท้องถิ่นเล่มนี้คงจะมีประโยชน์ต่อผู้พบเห็นบ้างไม่มากก็น้อย

จัดทำโดย
องค์การบริหารส่วนตำบลจะรัง

สารบัญ

เรื่อง	หน้า
สภาพทั่วไปและข้อมูลพื้นฐาน	๑
ความหมายของภูมิปัญญาไทย	๒-๓
ภูมิปัญญาท้องถิ่นด้านเกษตรกรรม	๔-๘
ภูมิปัญญาท้องถิ่นด้านหัตถกรรม	๙-๑๒
ภูมิปัญญาท้องถิ่นด้านอุตสาหกรรม	๑๓
ภูมิปัญญาท้องถิ่นด้านอาหาร	๑๔-๑๕
ภูมิปัญญาท้องถิ่นด้านการแสดงพื้นบ้าน	๑๖

ข้อมูลทั่วไปพื้นฐาน

ประวัติความเป็นมา	บ้านจะรัง เป็นภาษามลายูพื้นเมือง แปลว่า ป่า ในสมัยก่อนในพื้นที่ หมู่บ้านนี้มีป่าไม้ขึ้นอยู่ทั่วไปหนาแน่น เป็นป่าที่บึกมาก ปัจจุบันนี้ก็ยังมีเค้าเดิมอยู่ เช่น ต้นตะเคียน ต้นยางพื้นเมือง
สภาพทั่วไปของตำบล	เป็นที่ราบลุ่ม เป็นดินทรายซึ่งมีลำคลองล้อมรอบทุกหมู่บ้าน เหมาะในการประกอบอาชีพด้านประมง เลี้ยงปลา ตำบลจะรังอยู่ห่างจากตัวอำเภอยะหริ่งประมาณ ๑๓ กิโลเมตร
อาณาเขตตำบล	อาณาเขตตำบล : ทิศเหนือ ติดกับ คลองยามู หมู่ ๔ ตำบลตะโละกาโปร์ อำเภอยะหริ่ง จังหวัดปัตตานี ทิศใต้ ติดกับ คลองสาบัน ตำบลสาบัน, ตำบลท่าข้าม อำเภอปะนาเระ จังหวัดปัตตานี ทิศตะวันออก ติดกับ ตำบลปะนาเระ อำเภอปะนาเระ จังหวัดปัตตานี ทิศตะวันตก ติดกับ ตำบลหนองแรต อำเภอยะหริ่ง จังหวัดปัตตานี
จำนวนประชากรของตำบล	จำนวนประชากรในเขต อบต. ๔,๒๓๗ คน และจำนวนหลังคาเรือน ๘๓๕ หลังคาเรือน
ข้อมูลอาชีพของตำบล	อาชีพหลัก อาชีพทำนา อาชีพเสริม ทำน้ำตาลโตนด, รั้วจ้าง, เลี้ยงปลา, เลี้ยงนกกระทา และปลูกพืชระยะสั้น
ข้อมูลสถานที่สำคัญของตำบล	๑. อบต. ๒. วัดมะปริงวารีราม ๓. อนามัย ๔. โรงเรียนบ้านตุเวาะ ๕. โรงเรียนบ้านมะปริง ๖. โรงเรียนบ้านจะรัง

ความหมายของภูมิปัญญาไทย

ความหมายของคำว่า ภูมิปัญญา และคำที่เกี่ยวข้อง ในพจนานุกรม ฉบับราชบัณฑิตยสถาน พ.ศ. ๒๕๔๒ ภูมิปัญญา (Wisdom) หมายถึง พื้นความรู้ความสามารถ นอกจากนี้ ยังมีคำ ที่เกี่ยวข้องกับภูมิปัญญาหลากหลาย อาทิเช่น ภูมิปัญญาไทย ภูมิปัญญาท้องถิ่น หรือภูมิปัญญาชาวบ้านหรือภูมิปัญญาพื้นบ้าน ผู้ทรงคุณภูมิปัญญา ไทย และ ประชาชนชาวบ้าน เป็นต้น ภูมิปัญญา หมายถึง พื้นฐานความรู้ความสามารถ ความคิด ความเชื่อ ความสามารถ ทางพฤติกรรม ความสามารถในการแก้ไขปัญหา โดยใช้ประสบการณ์ที่สั่งสมไว้ใน การปรับตัว และ ดำรงชีพในสภาพแวดล้อมทางธรรมชาติโดยใช้ประสบการณ์ที่สั่งสมไว้ใน การปรับตัว และด ำรงชีพ ในสภาพแวดล้อมทางธรรมชาติ และสิ่งแวดล้อมทางสังคมและวัฒนธรรมที่ได้มีการพัฒนาสืบสาน กันมา อันเป็นผลของการใช้สติปัญญาปรับตัวให้เข้ากับสภาพต่างๆ ในพื้นที่ที่กลุ่มชนเหล่านั้นตั้งถิ่น ฐานอยู่ รวมทั้งได้มีการแลกเปลี่ยนวัฒนธรรมกับกลุ่มอื่น ภูมิปัญญาไทย (Thai wisdom) จึงหมายถึง องค์ความรู้ในด้านต่าง ๆ ของการดำรงชีวิตของคนไทยที่เกิดจากการสั่งสมประสบการณ์ทั้งทางตรง และ ทางอ้อม ที่ประกอบด้วย แนวคิดในการแก้ปัญหาของตนเองจนเกิดการหลอมรวมเป็นแนวความคิดสำหรับแก้ปัญหาที่มีลักษณะเฉพาะของตนเอง ซึ่งสามารถพัฒนาความรู้ดังกล่าว แล้วนำมาประยุกต์ใช้ในการแก้ปัญหา สำหรับการดำรงชีวิต ได้อย่างเหมาะสมตามกาลเวลา ผู้ทรงภูมิปัญญาไทย

ผู้ทรงภูมิปัญญาไทย หมายถึง บุคคลผู้เป็นเจ้าของภูมิปัญญา หรือเป็นผู้นำภูมิปัญญาต่างๆมาใช้ประโยชน์จนประสบความสำเร็จ มีผลงานดีเด่นเป็นที่ยอมรับและได้รับการยกย่อง ในฐานะเป็นผู้เชี่ยวชาญ สามารถเผยแพร่และถ่ายทอดเชื่อมโยงคุณค่าของภูมิปัญญาในแต่ละสาขา นั้นๆ ให้แพร่หลายไปอย่างกว้างขวาง ประชาชนชาวบ้าน

ประชาชนชาวบ้าน หมายถึง บุคคลผู้เป็นเจ้าของภูมิปัญญาชาวบ้าน และนำภูมิ ปัญญามาใช้ประโยชน์ในการดำรงชีวิตจนประสบผลสำเร็จสามารถถ่ายทอด เชื่อมโยงคุณค่าของ อดีตกับปัจจุบันได้อย่างเหมาะสมความเหมือนกันระหว่างผู้ทรงภูมิปัญญาไทยกับประชาชนชาวบ้านคือ บทบาทและภารกิจในการนำภูมิปัญญาไปใช้แก้ปัญหา และการถ่ายทอดเพื่อให้เกิดความเชื่อมโยงจาก อดีตถึงปัจจุบัน ส่วนความแตกต่างกันนั้นขึ้นอยู่กับระดับภูมิปัญญาที่จะนำไปแก้ปัญหาและถ่ายทอด กล่าวคือ ผู้ทรงภูมิปัญญาไทยย่อมมีความสามารถหรือภารกิจในการนำภูมิปัญญาระดับชาติไปแก้ปัญหา หรือถ่ายทอด หรือผลิตผลงานใหม่ๆ ที่มีคุณค่าต่อประเทศชาติโดยส่วนรวม ส่วนประชาชน ชาวบ้านมีความสามารถหรือภารกิจในการนำภูมิปัญญาชาวบ้าน หรือภูมิปัญญาท้องถิ่นไป ๑ ภูมิปัญญาชาวบ้าน หรือภูมิปัญญาท้องถิ่น (Folk Wisdom) ได้มีผู้ความหมายดังนี้กระทรวงศึกษาธิการ (๒๕๓๙ : ๒)หมายถึง ความรู้ที่ เกิดจากประสบการณ์ในชีวิตของคนเราผ่านกระบวนการศึกษา สังเกตคิดวิเคราะห์จนเกิดปัญญา และตกผลึกมาเป็นองค์ความรู้ที่ประกอบกันขึ้นมาจากความรู้เฉพาะหลาย ๆ เรื่อง ความรู้ดังกล่าว ไม่ได้แยกย่อยออกมาเป็นศาสตร์ เฉพาะสาขาวิชาต่าง ๆ อาจกล่าวได้ว่า ภูมิปัญญาท้องถิ่นจัดเป็น พื้นฐานขององค์ความรู้สมัยใหม่ที่จะช่วยในการเรียนรู้การแก้ปัญหา การจัดการ แลกการปรับตัวใน การดำเนินชีวิตของคนเรา ภูมิปัญญาท้องถิ่นเป็นความรู้ที่มีอยู่ทั่วไปในสังคม ชุมชนและใน การตัว ของผู้รู้เอง หากมีการสืบค้นหาเพื่อศึกษา และนำมาใช้ก็จะเป็น ที่รู้จักกันเกิดการยอมรับ ถ่ายทอด และพัฒนาไปสู่คนรุ่นใหม่ตามยุคตามสมัยได้ ศักดิ์ชัย เกียรติวนิช (๒๕๔๒ : ๒) ได้ให้ความหมายของภูมิปัญญาท้องถิ่น คือ องค์ความรู้ ความสามารถของชุมชนที่สั่งสมสืบทอดกันมานาน เป็นความจริงแท้ของชุมชนเป็น ศักยภาพที่จะใช้แก้ปัญหา จัดการปรับตน เรียนรู้และถ่ายทอดสู่คนรุ่นใหม่ เพื่อให้ได้ ารงชีวิตอยู่ได้ อย่างผาสุก เป็นแก่นของชุมชนที่จรรโลง ความ

เป็นชาติให้ยู่รอดจากทุกภัยพิบัติทั้งปวง จารุวรรณ ธรรมวัตติ (๒๕๔๓ : ๑) ได้ให้ความหมาย ของภูมิปัญญา ท้องถิ่น คือ แบบแผน การด าเนินชีวิตที่มีคุณค่าแสดงถึงความเฉลียวฉลาดของบุคคล และสังคมซึ่งได้สั่งสมและ ปฏิบัติ ต่อกันมา ภูมิปัญญาจะเป็นทรัพยากรบุคคล หรือทรัพยากรความรู้ก็ได้ จากการศึกษาความหมายและแนวคิดของภูมิ ปัญญาของชาวบ้านที่กล่าวมาแล้ว ข้างต้นพอสรุปได้ว่า ภูมิปัญญาไทย หมายถึง ความรู้ ความสามารถในการด าเนินชีวิต อยู่ในพื้นที่ นั้น ๆ โดยใช้สติปัญญาสั่งสมความรู้อย่างแพร่หลาย ผสมผสานความกลมกลืนระหว่างศาสนา สภาพ ภูมิอากาศ สภาพแวดล้อมการประกอบอาชีพ และกระบวนการเหล่านี้มาจนหลายชั่วคนซึ่งจะ เป็นวิถีการด าเนินชีวิต ของมนุษย์นั้น เกิดจากการเรียนรู้และสั่งสมประสบการณ์เป็นระยะเวลา ยาวนาน โดยอาศัยภูมิปัญญาที่มีอยู่มาใช้ในการ ตั้งถิ่นฐาน การประกอบอาชีพการปรับตัวและ แก้ปัญหาในการด าเนินชีวิต จนเหมาะสมกับสภาพแวดล้อมของธรรมชาติ และสังคม ความสำคัญของภูมิปัญญา นิธิ เอียวศรีวงศ์ (๒๕๓๖ : ๓) ได้แบ่งความสำคัญของภูมิปัญญาท้องถิ่นไว้ ๔ ประการ คือ ๑. ความรู้และระบบความรู้ภูมิปัญญาไม่ใช่สิ่งที่เกิดแวบขึ้นมาในหัว แต่ เป็นระบบความรู้ที่ชาวบ้าน มองเห็นความสัมพันธ์ของสิ่งต่าง ๆ เป็นระบบความรู้ที่ไม่เป็น วิทยาศาสตร์ฉะนั้นในการศึกษาเข้าไปดูว่าชาวบ้าน “รู้ อะไร” อย่างเดียวไม่พอต้องศึกษา ด้วยว่าเขาเห็นความสัมพันธ์ของสิ่งต่างๆ เหล่านั้นอย่างไร ๒. การสั่งสมและการ กระจายความรู้ภูมิปัญญาเกิดจากการสั่งสม และ กระจาย ความรู้ ความรู้นั้น ไม่ได้ลอยอยู่เฉย ๆ แต่ถูกน ามาบริการคน อื่น เช่น หมอพื้นบ้าน ชุมชน สั่งสมความรู้ทางการแพทย์ไว้ในตัวคน ๆ หนึ่ง โดยมีกระบวนการที่ท าให้เขาสั่งสม ความรู้ เราควรศึกษาด้วยว่ากระบวนการนี้เป็นอย่างไร หมอคนหนึ่งสามารถสร้างหมอคน อื่นต่อมาได้อย่างไร ๒ ๓. การถ่ายทอด ความรู้ภูมิปัญญาชาวบ้านไม่ได้มีสถาบันถ่ายทอดความรู้แต่มี กระบวนการถ่ายทอดที่ซับซ้อน ถ้าเราต้องการเข้าใจภูมิ ปัญญาท้องถิ่น เราต้องเข้าใจกระบวนการ ถ่ายทอดความรู้จากคนรุ่นหนึ่งไปสู่คนอีกรุ่นหนึ่งด้วย ๔. การสร้างสรรค์และ ปรับปรุง ระบบความรู้ของชาวบ้านไม่ได้หยุดนิ่งอยู่กับที่แต่ ถูกปรับเปลี่ยน ตลอดมา โดยอาศัยประสบการณ์ของ ชาวบ้านเอง เรายังขาดการศึกษาว่าชาวบ้าน ปรับเปลี่ยนความรู้และระบบความรู้เพื่อเผชิญกับความเปลี่ยนแปลงอย่างไร

ฐานขอมุมิปัญญาที่อมูลถิ่นในตำบลจะรัง

๑.ภูมิปัญญาท้องถิ่นด้านเกษตรกรรม

๑.๑ การทำน้ำตาลโตนด และผลิตภัณฑ์จากตาลโตนด



๑.นายสระรี เจะบุ อายุ ปี อยู่บ้านเลขที่ หมู่ที่ ๔
ตำบลจะรัง อำเภอยะหริ่ง จังหวัดปัตตานี



๒.นายมะรุดี มาแฮ อายุ ๔๓ ปี อยู่บ้านเลขที่ ๑๐๑/๓ หมู่ที่ ๕
ตำบลจะรัง อำเภอยะหริ่ง จังหวัดปัตตานี



๓.นายยายอ มะแซ อายุ ๖๕ ปี อยู่บ้านเลขที่ ๑๗/๒ หมู่ที่ ๖
ตำบลจะรัง อำเภอยะหริ่ง จังหวัดปัตตานี



๔. นายอาหามะ ฮามะ อายุ ๖๑ ปี อยู่บ้านเลขที่ ๖๒ หมู่ที่ ๗ ตำบลจะรัง อำเภอยะรัง จังหวัดปัตตานี



๕. นายแวงสาแม สากล อายุ ปี อยู่บ้านเลขที่ ๓๖ หมู่ที่ ๗ ตำบลจะรัง อำเภอยะรัง จังหวัดปัตตานี



๖. นายมะตอเฮ แลแซม อายุ ๕๑ ปี อยู่บ้านเลขที่ ๒๘ หมู่ที่ ๗ ตำบลจะรัง อำเภอยะรัง จังหวัดปัตตานี

วิถีตาลโตนด

มีอมาดะ (ME NYA DA) หรือ คนทำตาล เป็นอาชีพที่ยังคงพึ่งพิงธรรมชาติเป็นหลัก มีองค์ความรู้ในการใช้ประโยชน์จากตาลโตนดและพืชพรรณต่างๆในจะรังที่สืบทอดกันมานาน เราเห็นได้จาก เครื่องไม้เครื่องมือ, เทคนิค, วิธีการ และองค์ความรู้ที่เกี่ยวข้องในกระบวนการได้มาซึ่งน้ำตาลโตนด สิ่งเหล่านี้แสดงให้เห็นถึง บทบาทสำคัญในการรักษาภูมิปัญญาท้องถิ่นอันเป็นเอกลักษณ์ในวิถีตาลโตนดที่ยังคงมีให้เห็นและเป็นอยู่ที่ชุมชนจะรัง



วิถีชีวิตครอบครัวปราชญ์ขึ้นตาล

ที่จะรัง เราสามารถตีพิมพ์ “ตูเวาะ” สดๆจากกระบอกลง, ซิม “บูเวาะนิแซ” จากขอบกระทะ, กิน “นีแซซากา” ที่อยู่ในโองเก็บน้ำตาล และชื่อ “ นีแซไจย ” ไปทำขนม หรือ “จูกอตา ” ที่หมักเอาไว้ได้จากบ้านคนทำตาล ผลผลิตดั้งเดิมเหล่านี้สร้างประโยชน์ให้คนจะรังมายาวนาน ขณะเดียวกันชุมชนจะรังยังมุ่งมั่นพัฒนาสินค้าจากตาลโตนดให้หลากหลาย ผสานเทคโนโลยี เข้ากับภูมิปัญญาจนเกิดผลิตภัณฑ์ใหม่ๆ ที่รอให้ทุกท่านได้เข้ามาสัมผัส และสนับสนุนผลผลิตแห่งความตั้งใจจากชุมชน

ผลผลิตตาลโตนดจะรัง



น้ำเชื่อมเตี๊ยะ



น้ำเชื่อมชากา



ตาลจะรัง TARNJARANG



น้ำตาลเหลว น้ำตาลแวนและน้ำตาลผง



Help Care



จามัน | ตาลโตนดแวน
ขนาด : 220 g.
ราคา : 160 บาท



๑.๒ การทำเกษตรแบบผสมผสาน

ระบบเกษตรผสมผสาน (Integrated Farming System) เป็นระบบการเกษตรที่มีการเพาะปลูกพืชหรือการเลี้ยงสัตว์ต่างๆ ชนิดอยู่ในพื้นที่เดียวกันภายใต้การเกื้อกูล ประโยชน์ต่อกันและกันอย่างมีประสิทธิภาพสูงสุด โดยอาศัยหลักการอยู่ร่วมกันระหว่างพืช สัตว์ และสิ่งแวดล้อมการอยู่ร่วมกันอาจจะอยู่ในรูปความสัมพันธ์ระหว่างพืชกับพืช พืชกับสัตว์ หรือสัตว์กับสัตว์ก็ได้ ระบบเกษตรผสมผสานจะประสบผลสำเร็จได้ จะต้องมีการวางรูปแบบ และดำเนินการ โดยให้ความสำคัญต่อกิจกรรม แต่ละชนิดอย่างเหมาะสมกับสภาพแวดล้อม



นางมารีเยาะ ลาแม็ง อายุ ๕๕ ปี อยู่บ้านเลขที่ หมู่ที่ ๗ ตำบลจะรัง อำเภอยะหริ่ง จังหวัดปัตตานี



๒. ภูมิปัญญาท้องถิ่นด้านหัตถกรรม

๒.๑ การทำเครื่องประดับ จิวเวลรี่

ช่างเครื่องประดับมลายู : ปรกาศแห่งภูมิปัญญาและมรดกทางวัฒนธรรมชายแดนใต้ หากเอ่ยถึงเครื่องประดับมลายู ผู้ชาย จะมีหลากหลายรูปแบบเช่นแหวนเงินประดับเพชรพลอยต่าง ๆ ต้องใช้ฝีมือและทักษะอันยอดเยี่ยม เป็นช่างที่เรียนรู้และได้รับการถ่ายทอดมาจากครูช่างๆ มากฝีมือ หรือแม้กระทั่งการสืบทอดองค์ความรู้มาจากเครือญาติ ครอบครัว ทั้งด้านการออกแบบ ทักษะ เทคนิคพิเศษเฉพาะตัวอันเป็นเอกลักษณ์ของพื้นที่ชายแดนใต้

นายชุลกิฟลี ดาโอ๊ะ อายุ ๔๕ ปี อยู่บ้านเลขที่ ๖๑ หมู่ที่ ๗ ตำบลจะรัง อำเภอยะหริ่ง จังหวัดปัตตานี



๒.๒ การจักสานเครื่องใช้จากย่านลิเภา

ย่านลิเภาเป็นศิลปะเก่าแก่ของบรรพบุรุษเรา แล้วก็วิวัฒนาการก็เกิดขึ้นเองภายในประเทศคือ ทางภาคใต้ที่ฝนตกมากตัวย่านลิเภานั้นก็คือเป็นวัสดุชนิดหนึ่งที่ขึ้นเอง รกโดยธรรมชาติ ได้ต้นยาง ได้สวนยางปิดดินให้ชุ่มชื้น และที่ภาคใต้ใช้ได้ดีเพราะว่าฝนตกมาก ทำให้เกิดความเหนียว ทำให้เส้นเหนียว และอยู่ได้เป็นร้อยปี อันนี้ที่คนญี่ปุ่นบอกว่า เป็นลักษณะพิเศษของย่านลิเภา ถ้าแม้ว่าทิ้งให้แ่กับต้นแล้ว โยของเขาจะเหนียวอยู่ได้เป็นร้อยปี โดยที่ไม่มีตัวแมลงมากัดกินเลย เพราะฉะนั้นพูดได้ว่าเป็นพืชเศรษฐกิจ ที่ยอดเยี่ยมที่สุดของเมืองไทย "



๑.นางเจ๊ะเยาะ ดาเท อายุ ๘๑ ปี บ้านเลขที่ ๒๖/๑ หมู่ที่ ๕ ตำบลจะรัง อำเภอยะหริ่ง จังหวัดปัตตานี



๒.๓ การทำกรงนกกระทา/นกต่างๆ



๑.นายสมัน ขาเร้ง อายุ ๓๔ ปี อยู่บ้านเลขที่ ๔๒ หมู่ที่ ๗ ตำบลจะรัง อำเภอยะหริ่ง จังหวัดปัตตานี



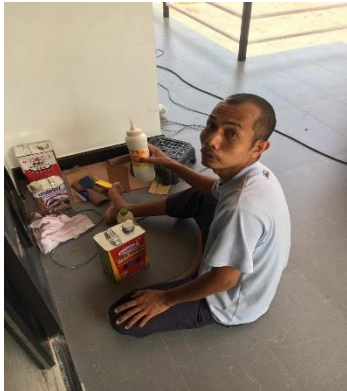
๒.๔ การจักสานจากก้านใบจาก

นางสาวสาริพะ ตาเยะ อายุ ๓๔ ปี อยู่บ้านเลขที่ ๓๒ หมู่ที่ ๕ ตำบลจะรัง อำเภอยะหริ่ง จังหวัดปัตตานี



๓.ด้านอุตสาหกรรม

๓.๑ ช่างไม้และเฟอร์นิเจอร์



๑.นายวาโตรหา เปาะอีแต อายุ ๕๐ ปี อยู่บ้านเลขที่ หมู่ที่ ๗ ตำบลจระรัง อำเภอยะหริ่ง จังหวัดปัตตานี



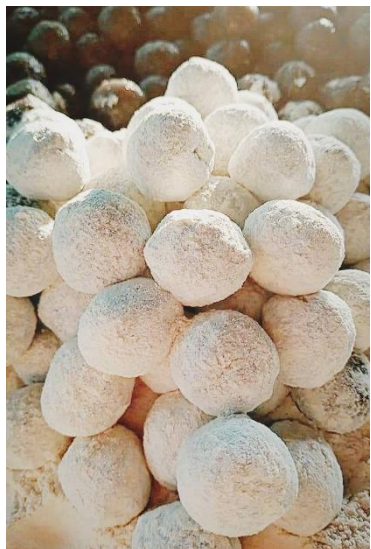
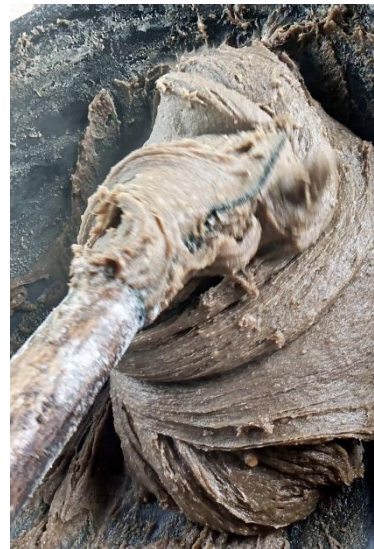
๔.ด้านอาหาร

๑ ขนมกอบเมาะอาบู ขนมลาดู

ขนมโบราณตอนนี้ที่เคยใช้น้ำตาลโตนดส่วนมากคนหันมาใช้น้ำตาลทรายกันหมดแล้ว เพราะน้ำตาลโตนดหายากและราคาแพง



นางสาวขอลีเยาะ อาแด อายุ ๔๒ ปี อยู่บ้านเลขที่ หมู่ที่ ๕ ตำบลจะรัง อำเภอยะหริ่ง จังหวัดปัตตานี



๒.ขนมตาล



กลุ่มสตรี บ้านนาหอม
จังหวัดปัตตานี

หมู่ที่ ๖ ตำบลจระรัง อำเภอยะหริ่ง



๕.ด้านการแสดงพื้นบ้าน

ซีละ หรือเรียกว่าตีกา หรือปือตีกา เป็นศิลปะการต่อสู้ป้องกันตัวของชาวไทยมุสลิมจังหวัดชายแดนภาคใต้ของประเทศไทย โดยได้รับอิทธิพลด้านศิลปะการแสดงที่มีผู้สันนิษฐานว่าน่าจะเกิดขึ้นครั้งแรกที่เกาะสุมาตรา ประเทศอินโดนีเซีย หรือจากมะละกา และแพร่กระจายมายังประเทศมาเลเซีย และมาทางตอนใต้ของประเทศไทย



นายมะ วานี บ้านเลขที่ ๕๔/๑ หมู่ที่ ๗ ตำบลจะรัง อำเภอยะหริ่ง จังหวัดปัตตานี



